

Oprava povrchu místní komunikace **Lovčice**

Místo stavby: p.p.č.512/1 a p. p.č.484/3
Katastrální území: k.ú. Lovčice, okr. Kutná Hora

Investor: Městys Bílé Podolí, 285 72 Bílé Podolí č.p.12

Zpracovatel: Miloslava Poštová, B.Němcové 794, 286 01 Čáslav

Datum: 10/2017



TEXTOVÁ ČÁST

A. Průvodní zpráva

B. Souhrnná zpráva

D. Dokumentace objektů a technických a technologických zařízení

A. Průvodní zpráva

A.1 Identifikační údaje

A.1.1 Údaje o stavbě

Název stavby: **Oprava povrchu místní komunikace**
Druh stavby: oprava
Místo stavby: **p.p.č.512/1 a p.p.č.484/3**
Katastrální území: k.ú. Lovčice, okr. Kutná Hora
Stavební úřad: Čáslav
Dodavatel stavby: dle výběrového řízení

A.1.2 Údaje o stavebníkovi

Investor,
majitel nemovitosti: Městys Bílé Podolí, 285 72 Bílé Podolí č.p.12

A.1.3 Údaje o zpracovateli projektové dokumentace

Zpracovatel: Miloslava Poštová, B.Němcové 794, 286 01 Čáslav
ČKAIT obor pozemní stavby 0009995

Datum zpracování: 01/2016

A.2 Seznam vstupních podkladů

- Požadavky investora
- Prohlídka staveniště
- Snímek katastrální mapy

A.3 Údaje o území

a) rozsah řešeného území

Předmětem této projektové dokumentace je požadavek na opravu místní komunikace na pozemkových parcelách č. 512/1 a 484/3 k.ú. Lovčice. Předmětná komunikace je v majetku investora. Stavba je užívána jako veřejně přístupná účelová komunikace.



poštova

Opravou tohoto úseku dojde ke komplexnímu propojení s úsekem, který byl již zrekonstruován a komunikací ve správě Středočeského kraje.

Stavba je užívána jako veřejně přístupná účelová komunikace.

b) účel užívání stavby

Objekt slouží jako veřejně přístupná, obslužná a přístupová komunikace k rodinným domům.

c) trvalá nebo dočasná stavba

Jedná se o stavbu trvalou.

d) údaje o ochraně stavby podle jiných právních předpisů¹⁾ (kulturní památka apod.)

Není dotčeno.

e) údaje o dodržení technických požadavků na stavby a obecných technických požadavků zabezpečujících bezbariérové užívání staveb

Není dotčeno – jedná se o opravu povrchu komunikace.

f) údaje o splnění požadavků dotčených orgánů a požadavků vyplývajících z jiných právních předpisů

V době zpracování projektové dokumentace nebyli projektantovi známy, žádné podmínky dotčených orgánů. Případně budou zpracovány formou dodatku.

g) seznam výjimek a úlevových řešení

Není požadováno.

h) navrhované kapacity stavby (zastavěná plocha, obestavěný prostor, užitná plocha, počet funkčních jednotek a jejich velikosti, počet uživatelů / pracovníků apod.)

Výměra pozemků a oprav:

p.p.č.512/1 (2 903 m²)

oprava – 850 m²

p.p.č. 484/3 (586 m²)

oprava – 450 m²

i) základní bilance stavby (potřeby a spotřeby médií a hmot, hospodaření s dešťovou vodou, celkové

Není dotčeno.

j) základní předpoklady výstavby

Termín zahájení: není investorem zatím určen, předpokládá se - 06/2018

Termín dokončení : cca 1 měsíc

k) předpokládaný náklad stavby:

Součástí PD je orientační rozpočet.

A.5 Členění stavby na objekty a technická a technologická zařízení

Stavba je členěna na dva objekty:

p.p.č.512/1,k.ú. Lovčice

SO 01 – 850 m²

p.p.č.484/3,k.ú. Lovčice

SO 02 – 450 m²

B. Souhrnná technická zpráva

B.1 Popis území

a) Charakteristika stavebního pozemku.

Jedná se o opravu místní komunikace - liniovou stavbu

Stavba se nachází ve stávající zástavbě rodinnými domy, v intravilánu obce. Pozemky staveniště jsou mírně svažité.

V katastru nemovitostí vedeny p.p.č.512/1 (2 903 m²) – ostatní plocha, 484/3 (586 m²)- ostatní plocha.

Sousední parcely dotčené opravou:

p. č. st. 33, p.p.č.44- Bakalář Mojmír Ing. a Bakalářová Jana, Měšínská 1637, Ujezd nad Lesy, 19016 Praha 9

p.p.č.512/6-Hořínek Václav, Zámecká 285, 76804 Střílky

Mírejovská Monika, Lovčice 21, 28601 Bílé Podolí

p.p.č.512/25-Šrámek Jaroslav, Bulovka 1462/10, Libeň, 18000 Praha 8

p.č.st. 35, p.p.č.56 - Smělý Filip, Hládkov 701/4, Střešovice, 16900 Praha 6

p.p.č.57/2, p.č.st. 36,p.p.č.59 -Holas Vlastimil Ing., U Hřiště 985, 53803 Heřmanův Městec

Holasová Jitka Ing., Taškentská 1416/2, Vršovice, 10100 Praha 10

p.č.st. 38- Jiřikovská Ludmila, Karpatská 858/3, Vršovice, 10000 Praha 10

;

p.č.st. 37/1 - Hájek Zbyněk, Lovčice 3, 28601 Bílé Podolí

p.č.st. 37/2 – Jelínek Milan, Zámecká 470, 53843 Třemošnice

p.č.st.386- Jiřikovská Ludmila, Karpatská 858/3, Vršovice, 10000 Praha 10

p.č.st.39/1,63/2, 484/5- Jančárek Alexandr Ing. a Jančárková Natalia MUDr., Na vrších 2352/24, Strašnice, 10000 Praha 10

p.p.č.6,304/1,484/1,484/6,512/- Městys Bílé Podolí, č. p. 12, 28572 Bílé Podolí

b) *Výčet a závěry provedených průzkumů a rozborů (geologický průzkum, hydrogeologický průzkum, stavebně historický průzkum apod.)*

Byla provedena prohlídka místa stavby projektantem.

c) *Stávající ochranná a bezpečnostní pásma*

Stavbou nejsou dotčena ochranná a bezpečnostní pásma.

d) *Poloha vzhledem k záplavovému území, poddolovanému území apod.*

Nedotýká se.

e) *Vliv stavby na okolní stavby a pozemky, ochrana okolí, vliv stavby na odtokové poměry v území*

Stavba nebude mít vliv na okolí, jedná se o opravu, která omezí provoz vždy pouze částečně, neovlivní své okolí např. hlukem. Odtokové poměry v území se nemění.

a) technické řešení

- Oprava bude provedena pomocí automobilové techniky.
- bude provedeno odfrézování stávajícího povrchu
 - oprava výtluků
 - provedení nového živičného povrchu
 - úprava krajnic dosypem štěrkopísku
 - *úprava usazení kanál. vpusť*

B.2.8 Požárně bezpečnostní řešení

Z hlediska požární ochrany musí být stavba zajištěna ve smyslu ustanovení zákona č. 133/1985 Sb., o požární ochraně ve znění pozdějších předpisů, a podle vyhlášky č. 246/2001 Sb., kterou se provádějí ustanovení zákona o požární ochraně.

Během prací bude zachován přístup mobilní požární techniky ke všem okolním objektům.

Bude zachována přístupnost a akceschopnost požárních hydrantů.

Bude zachována průjezdnost komunikací.

B. 2.9 Zásady hospodaření s energiemi

a) kritéria tepelně technického hodnocení; b) energetická náročnost stavby; c) posouzení využití alternativních zdrojů energií

Není dotčeno.

B.2.10 Hygienické požadavky na stavby, požadavky na pracovní a komunální prostředí. Zásady řešení parametrů stavby (větrání, vytápění, osvětlení, zásobování vodou, odpadů apod.) a dále zásady řešení vlivu stavby na okolí (vibrace, hluk, prašnost apod.).

Není dotčeno.

B.2.11 Ochrana stavby před negativními účinky vnějšího prostředí

Není dotčeno.

Ochrana proti hluku

Vnější hluk nebude stavba produkovat. Nemusí být chráněna před pronikáním hluku z okolí.

B.3 Připojení na technickou infrastrukturu

a) napojovací místa technické infrastruktury ; .b) připojovací rozměry, výkonové kapacity a délky

Není dotčeno.

B.4 Dopravní řešení

a) popis dopravního řešení; b) napojení území na stávající dopravní infrastrukturu; c) doprava v klidu; d) pěší a cyklistické stezky.

Stavba navazuje na místní komunikační systém.

B.5 Řešení vegetace a souvisejících terénních úprav

a) terénní úpravy; b) použité vegetační prvky; c) biotechnická opatření

Terénních úprav a úpravy vegetace se nedotýká.

B.6 Popis vlivů stavby na životní prostředí a jeho ochrana

a) vliv stavby na životní prostředí – ovzduší, hluk, voda, odpady a půda

b) vliv stavby na přírodu a krajinu (ochrana dřevin, ochrana památných stromů, ochrana rostlin a

spalovacích stacionárních zdrojů znečišťování ovzduší ve znění pozdějších předpisů

- Nařízení vlády 353/2002, kterým se stanoví emisní limity a další podmínky provozování ostatních stacionárních zdrojů znečišťování ovzduší ve znění pozdějších předpisů

- Vyhlášku MŽP 355/2002, kterou se stanoví emisní limity a další podmínky provozování ostatních stacionárních zdrojů znečišťování ovzduší emitujících těkavé organické látky z procesů aplikujících organická rozpouštědla a ze skladování a distribuce benzínu ve znění pozdějších předpisů

- Vyhlášku 356/2002, kterou se stanoví seznam znečišťujících látek, obecné emisní limity, způsob předávání zpráv a informací, zjišťování množství vypouštěných znečišťujících látek, tmavosti kouře, přípustné míry obtěžování zápachem a intenzity zápachů, podmínky autorizace osob, požadavky na vedení provozní evidence zdrojů znečišťování ovzduší a podmínky jejich uplatňování ve znění pozdějších předpisů

c) Vibrace

Nebude provozováno.

d) Prašnost

Nebude zvýšena.

e) Ochrana povrchových a podzemních vod

Není dotčena.

f) Odpady

V průběhu stavby musí zhotovitel dodržovat zejména tato ustanovení uvedených zákonů a zákonných opatření:

- Zákon č. 185/2001 o odpadech ve znění pozdějších předpisů

- Zákon č. 111/1994, o silniční dopravě (část III – Přeprava nebezpečných věcí v silniční dopravě ve znění pozdějších předpisů

- Vyhláška MŽP A MZD 376/2001 o hodnocení nebezpečných vlastností odpadů ve znění pozdějších předpisů

- Vyhláška MŽP 381/2001, kterou stanoví Katalog odpadů, Seznam nebezpečných odpadů a seznamy odpadů ze státu pro účely vývozu, dovozu a tranzitu odpadů, a postup při udělování souhlasu k vývozu, dovozu a tranzitu odpadů (Katalog odpadů) ve znění pozdějších předpisů

- Vyhlášku MŽP 383/201, o podrobnostech nakládání s odpady ve znění pozdějších předpisů

Povinnosti původce odpadu:

Nakládání s odpady původcem odpadu v souladu se zákonem č. 185/2001. Původce odpadu, podle §2 odstavce 12 zákona, je povinen odpady zařazovat podle Katalogu odpadů, odpady které nemůže sám využít trvale nabízet k využití jiné právnické nebo fyzické osobě. Nelze-li odpady využít, potom musí zhotovitel zajistit zneškodnění odpadů. Dále je podle §5 povinen odpad třídit a kontrolovat zda odpad nemá některou z nebezpečných vlastností. Původce odpadu je povinen vést evidenci o množství a způsobu nakládání s odpadem. Způsob vedení evidence je stanoven §20 zákona. Původce odpadu je zodpovědný za nakládání s odpady do doby než jsou předány zodpovědné osobě. Odpady vzniklé během stavby budou likvidovány v jejím průběhu a skončí před jejím předáním do provozu. Hospodaření s odpady na plochách staveniště bude v souladu s platnými bezpečnostními předpisy včetně manipulace s nebezpečnými látkami. Při provozování stavebních strojů je zapotřebí dbát na jejich technický stav pro snížení úkapů oleje a ostatních technologických kapalin. Dále bude odvážena suť z demolice, a zbytečná zemina z výkopů.

Seznam odpadů vzniklých při výstavbě a zařazení odpadů dle vyhl. 381/2001 Sb.

Ochrana okolí staveniště na související asanace, demolice, kácení dřevin

Po dobu realizace bude nutné instalovat přechodné dopravně inženýrské opatření, které zaručuje bezpečný provoz na přilehlé komunikaci pro osoby pohybující se v okolí stavby, pokud dotčený orgán nestanoví jinak.

Režim vstupu na staveniště, není nutné stanovit. Stavební práce budou realizovány vždy uceleně k pracovní době (dokončeny).

Po celou dobu stavby bude v plném rozsahu zachován příjezd ke všem okolním objektům a pozemkům dalších vlastníků. Dočasné zábory budou prováděny tak, aby byl vždy zachován přístup a možnost obsluhy stávajících objektů v sousedství stavby a nebyla ohrožena bezpečnost silničního provozu a zejména chodců.

Prostor staveniště bude vymezen přechodným dopravním značením.

Při realizaci budou použity pouze takové technologie a stroje, které nemají negativní vliv na životní prostředí.

Při stavbě bude použita tato mechanizace: nákladní automobil, minifinišer, malý válcovač asfaltu a další drobná mechanizace.

Veškeré automobily opouštějící staveniště budou před výjezdem z pozemku očištěny.

Staveniště bude zřízeno tak, že bude vybaveno příjezdovými cestami k dopravě materiálu tak, aby se stavba mohla řádně a bezpečně provádět. Nesmí při tom docházet k ohrožení nebo nadměrnému obtěžování okolí staveb, ohrožení bezpečnosti provozu na veřejných komunikacích ke znečištění komunikací, ovzduší a vod, k zamezování přístupu k přilehlým objektům a pozemkům, k zastávkám hromadné městské dopravy, k vodovodním sítím, požárním zařízením a nesmí dojít k porušování podmínek ochranných pásem a chráněných území a oblastí.

Veřejná prostranství a pozemní komunikace dočasně užívané pro staveniště, které bylo zachováno současnému užívání veřejnosti, se musí po dobu společného fungování bezpečně ochraňovat a udržívat v náležitém stavu. Podle potřeby se oddělí vozovka od chodníků pevnými ochrankami proti rozstříku bláta a vody.

Veřejná prostranství a pozemní komunikace se pro staveniště využijí jen ve stanoveném rozsahu a době. Před ukončením používání se musí uvést do původního stavu, pokud příslušný orgán správy od tohoto požadavku neustoupí.

Zábory pro staveniště (dočasné / trvalé)

Není dotčeno.

Bilance zemních prací, požadavky na přísun nebo deponie zemin

Není dotčeno.

D. Dokumentace objektů a technických a technologických zařízení

D.1.1, D.1.2 Stavebně konstrukční řešení

a) Technická zpráva

ÚVOD

Jedná se o opravu místní komunikace - liniovou stavbu

Stavba se nachází ve stávající zástavbě rodinnými domy, v intravilánu obce. Pozemky staveníště jsou mírně svažité. V katastru nemovitostí vedeny p.p.č.512/1 (2 903 m²) – ostatní plocha, 484/3 (586 m²)- ostatní plocha; k.ú. Lovčice.

V současné době je dotčená komunikace technicky v naprosto nevyhovujícím stavu. Je nedostatečně zpevněná živičným povrchem, na mnoha místech propadlá (realizací rozvodů technické infrastruktury, přípojek... z minulých let), čímž vykazuje značné nerovnosti, díky kterým není zajištěn optimální odtok vody. Vzhledem k využívání (zástavba rodinných domů) si komunikace vyžadují pravidelně zvýšenou údržbu a je nutno zajistit bezpečnost a provozuschopnost pro místní občany. Navazujícím pozitivem bude zlepšení životního prostředí (snížení hluchosti, prašnosti) a také vzhledu této lokality.

Odvodnění je řešeno rovnoměrně k přilehlé zeleni.

Tato komunikace **nebude zatěžovat ani měnit odtok dešťových vod v návaznosti na komunikaci III.tř ve správě Středočes.kraje**. Napojení bude plynulé a vzhledem ke svažitosti terénu je svod dešťových vod zabezpečen dešťové kanalizace a přilehlo zeleň - pozemky investora.

Z důvodu zabezpečení přístupu k rodin.domům je stavba členěna na dva objekty:

p.p.č.512/1,k.ú. Lovčice

SO 01 – 850 m²

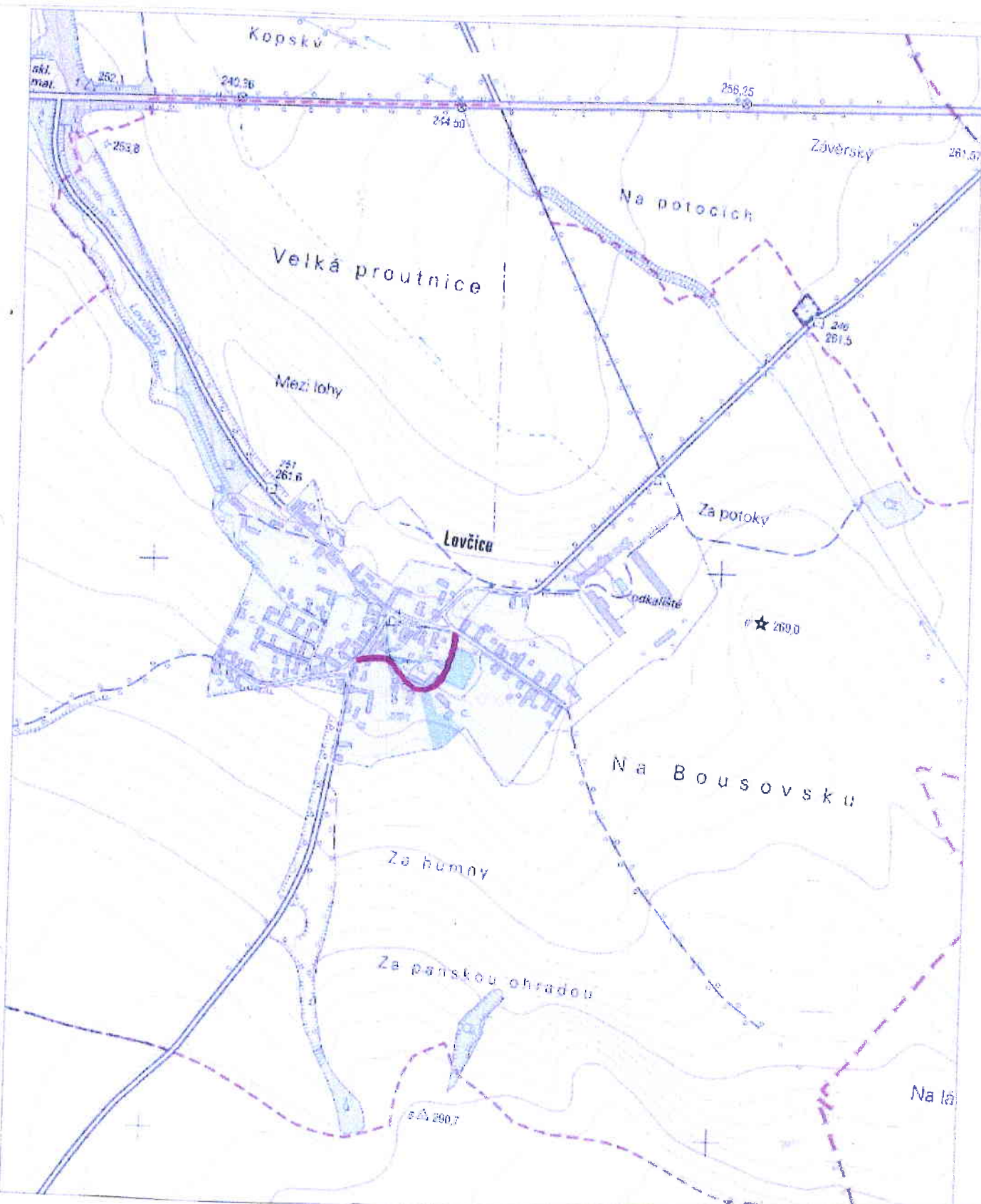
p.p.č.484/3,k.ú. Lovčice

SO 02 – 450 m²

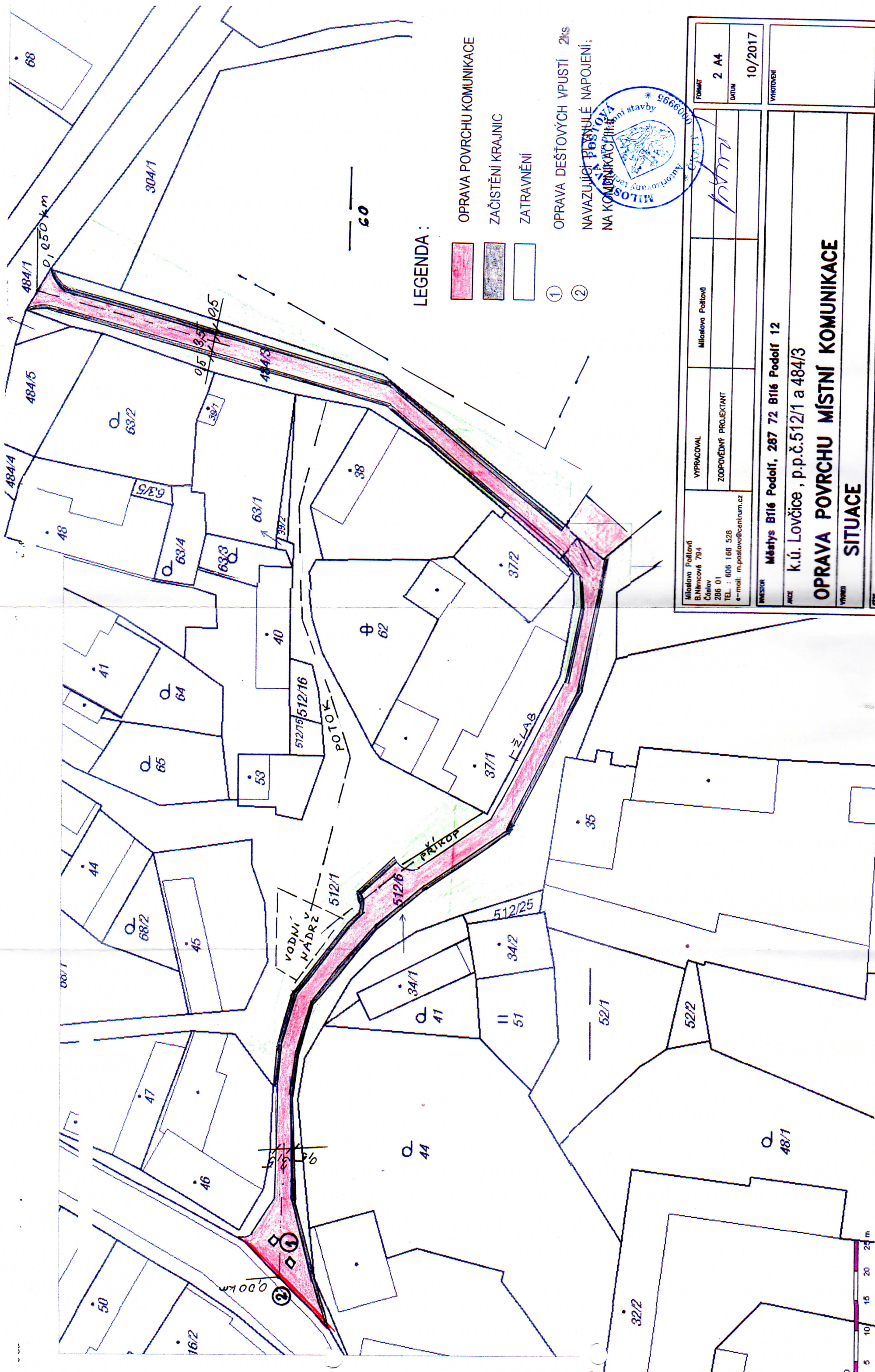
Soupis prací:

Celková délka trasy 250 m, šíře 3,5m (+ 0,5 začistění štěrkopískem) + rozjezd 20 a 7 m. Součástí je i vjezd přes příkop a malé parkoviště před rybníkem.

- odfrézování stávajícího povrchu v tl. 80 mm	1100 m ²
- shrnutí okolní (zeminy) v šíři 500 mm	200 m ²
- oprava výtluků do 1-2 m ² , hl. 0,15cm – 15% asfalt.beton, vrstva podkladní ACP 16	165 m ²
- očištění povrchu	1100 m ²
- provedení nového živičného povrchu asfalt.beton, vrstva podkladní ACO 11(ABS)	1100 m ²
- úprava krajnic dosypem štěrkopísku	200 m ²
- přesun hmot (odvoz recyklátu a zeminy – 5km)	100 t
- úprava usazení kanalizačních vpustí	2 ks



Miroslava Poštová B.Němcově 794 Čáslav 286 01 TEL. : 606 166 528 e-mail: m.postova@centrum.cz	VYPRACOVAL	Miroslava Poštová		FORMÁT	1 A4
	ZODPOVĚDNÝ PROJEKTANT				Datum
INVESTOR Město 8116 Podolí, 287 72 8116 Podolí 12				VÝKRES 	
ADRESA k.ú. Lovčice, p.p.č.512/1 a 484/3					
NÁZEV OPRAVA POVRCHU MÍSTNÍ KOMUNIKACE – Lovčice SITUACE –širších vztahů					
FÁZE PD PRO OHLÁŠENÍ STAVBY			MĚŘITELNOST 1:500	ČÍSLO VÝKRESU C.1. 2	



LEGENDA :

- OPRAVA POVRCHU KOMUNIKACE
- ZAČISTĚNÍ KRAJINIC
- ZATRAVNĚNÍ

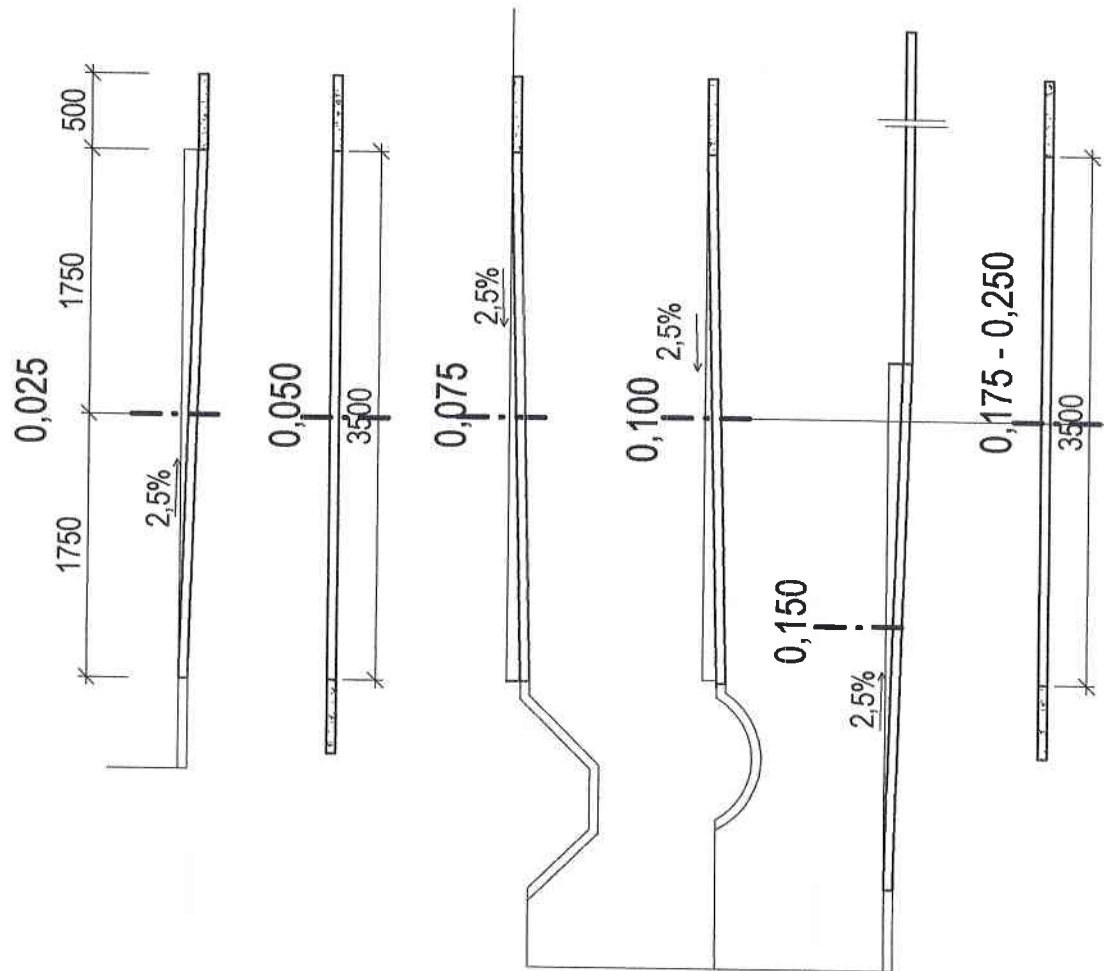
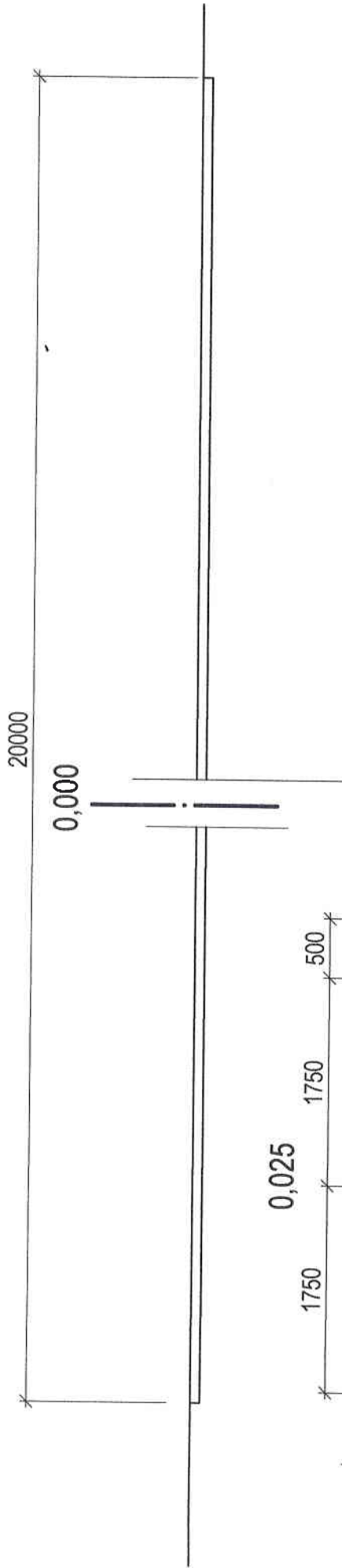
- ①
- ②

OPRAVA DEŠŤOVÝCH VPUSTÍ 2ks

NAVAZUJÍCÍ PLYNULÉ NAPOJENÍ;
NA KOMUNIKACI TH-4



Městys Bílá Podolí B.Němcová 794 Čáslav 286 01 TEL. : 606 168 528 e-mail: m.postova@centrum.cz		VYPRACOVAL Miloslava Pošťová	FORMÁT 2 A4
ZODPOVĚDNÝ PROJEKTANT			DATUM 10/2017
INVESTOR Městys Bílá Podolí, 287 72 Bílá Podolí 12			
ADRESA k.ú. Lovčice, p.p.č.512/1 a 484/3			
NÁZEV OPRAVA POVRCHU MÍSTNÍ KOMUNIKACE			
VÝKRES SITUACE			
PROJEKT PD PRO OHLÁŠENÍ STAVBY		MĚŘÍTKO 1:500	ČÍSLO VÝKRESU C.1. 2



LEGENDA:

- STÁVAJÍCÍ ZPEVNĚNÉ PLOCHY
- ASFALTOVÝ BETON ACO 11 (ABS)
- ŠTĚRKOPÍSEK



Miroslava Poštová Běněmčovic 794 Čáslav 286 01 TEL : 606 166 528 e-mail: m.postova@centrum.cz	VYPRACOVAL	Miroslava Poštová	formát 1 A4
	ZODPOVĚDNÝ PROJEKTANT		Datum 10/2017
INVESTOR Město Bílá Podolí, 287 72 Bílá Podolí 12			
ADRESA k.ú. Lovčice, p.p.č.512/1 a 484/3			
NÁZEV OPRAVA POVRCHU MÍSTNÍ KOMUNIKACE – Lovčice			
VÝKRES PŘÍČNÉ ŘEZY			
PRŮZ		PD PRO OHŘAŠENÍ STAVBY	SKALA VÝKRESU C.1. 2
		MĚŘITVO 1:50	